

# 防犯カメラ設置説明会



第一回目：令和5年3月26日（日）

第二回目：令和5年4月8日（土）

於：桜台地区区民館

**主催：桜台親和町会**

1

1

## 本日のご説明の概要

1. 【防犯カメラ設置の背景・目的】
2. 【プライバシー保護の基本方針】
3. 【設置予定カメラ機種とその特長】
4. 【設置計画の概要】
5. 【設置費用および町会の費用負担】
6. 【防犯カメラ設置及び運用のポイント】
7. 【設置予定場所（5カ所）の具体例】
8. 【今後の進め方、予定】

2

2

# 1.防犯カメラ設置の背景・目的

- 桜台親和町会では、防犯パトロールによる犯罪者を寄せ付けない活動や地域住民のきずなや連帯を強化する活動を実施してきましたが、昨今の犯罪は手口の多様化・巧妙化もみられ、全国的に高齢者から電話で資産状況を聞き出した上で犯行に及ぶ手口の強盗等の被害が発生する状況も散発している状況です。
- また市民の防犯活動や警察によるパトロールには自ずと限界があり、これらを補完するものとして、市街地などの「公共空間」に向けて「街頭防犯カメラ」が設置が全国的に進められています。
- 桜台親和町会でも議論を重ね、2023年1月の町会の役員会において安全・安心・住みやすい街づくりを目指し、犯罪を未然に防ぐ効果がある防犯カメラ設備の設置を決定致しました。

3

3

# 1.防犯カメラ設置の目的（図による説明）

【桜台親和町会の従来の活動】

「きずな」  
「親和」  
による相互扶助

行政・警察・消防署  
との連携による  
防犯・防災活動

月2回、朝の防犯パトロール  
夏季・冬季防犯・防災  
合同パトロールによる  
自主防犯活動推進

+

【今後】

プライバシーの保護を十分考慮した上で防犯カメラを設置することにより、従来の防犯活動を補完し、犯罪が起こりにくい「より安全・安心な桜台親和町会」を目指す

【防犯カメラ導入済みの町会のコメント】

犯罪の抑止効果がどの程度か定量的に示すことはできないが、抑止効果はあり、防犯カメラが稼働していることに対して喜んでる住民は多いと考えている。

4

4

## 2. プライバシー保護の基本方針

防犯カメラは録画された映像で特定の個人が識別できる場合、その映像は「個人情報」に該当するためプライバシー保護への十分な配慮を管理を行う。

(法律に準じた正しい取り扱いや管理を実施)



- ・「個人情報保護法」
- ・「練馬区防犯カメラ設置指針」
- ・「桜台親和町会個人情報保護規程」
- ・「桜台親和町会防犯カメラ設置及び運用規程」を遵守し、プライバシー保護に務める。

5

5

## 3. 設置予定カメラ機種とその特長

記録一体型街頭防犯カメラSSCR-M3 (キング通信工業社製)

### 特長

#### 防犯カメラと記録装置を一体化した街頭防犯カメラ

防犯カメラと記録装置を一体化した屋外用の街頭防犯カメラです。別の場所に記録装置を設置する必要がなく、商用電源のみで場所を選ばず設置することができます。



#### 1台で広範囲の映像を記録

面角が水平37.3°~117.3°/垂直21.1°~61°と広いので、1台で広範囲の様子を記録することができます。



#### 低照度でも鮮明な映像を記録

高感度なCMOSイメージセンサSTARVISを採用。最低被写体照度は0.05Lux(Color)/0.01Lux(B/W)と暗い場所でも対応可能なため場所や時間帯を問わず記録することができます。



#### 正確な時刻で記録

GPSを標準搭載し、内部時計を自動で補正します。正確な時刻で記録することで、映像の精度を高めます。



6

6

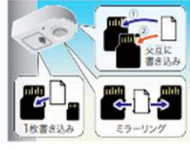
### 2種類の録画データ取り出し方法

記録した映像データは、無線LANでPCにダウンロードする方法と、SDカードを直接抜き取る方法の2種類で取り出すことが可能です。  
底面カバーの開閉に合わせて「録画停止」と「録画再開」を自動で制御。電源のON/OFFを気にせず安心してSDカードの取り出しが行えます。



### 安心設計の映像記録方式

信頼性の高い産業用SDカードを2枚搭載します。映像記録方法は、交互に書き込み/ミラーリング（同時2枚録画）/1枚書き込みからお選びいただけます。



### プライバシーに配慮

画像の一部を隠すプライバシーマスク機能を搭載しています。ご家庭の窓やベランダ、玄関などを隠して記録することで、近隣住民のプライバシーを守ります。



### ハイセキュリティ性能

SDカードは専用ディンプルキーが無ければ取り出せません。万一取り出せたとしても、映像の再生には専用ソフトを使用し、設定されたユーザ名とパスワードが必要なため、第三者が再生することはできません。無線LANは暗号化(AES)によりセキュリティを強化。無線LAN機能を停止することも可能です。



### 犯罪抑止のステッカー



SSCRの筐体側面に貼る



商品1台に1枚左図のステッカーを付属しています。  
家電・NTTに関係なく、電柱に貼ることは出来ません。  
商店街の街路灯は貼ることが出来ます。  
区の危機管理課で、オリジナルを用意しているところもあります。

7

7

## 4.設置計画の概要

- 機種：記録一体型街頭防犯カメラSSCR-M3（キング通信工業社製）
- 設置台数：5台（試験的な設置の意味合いを含む）
- 設置予定時期：令和5年初冬以降（3月末までには完成）
- 費用：設置にかかる金額：**203万5000円（消費税含む）/5台**  
補助金：東京都（1/2）および練馬区（1/3）からの補助金を受けて設置  
桜台親和町会の負担率：1/6  
実質の町会設置費用：**33万9000円**（6万7800円×5台）
- 維持費：電気代＋東電電柱使用料 {（500円/月・1台＋2400円/年・1箇所）  
4万2000円/年・5箇所  
桜台親和町会の負担率：1/6  
実質の町会維持費：**7000円/年・5箇所**

8

8

## 5.設置費用および町会の費用負担(要約)

### 防犯カメラの設置・維持費用 (5台設置)

	総費用 (消費税含む) /1台	都および区からの補助金 (5/6)	桜台親和町会負担額(1/6)	5台設置
	(A)	(B)	(C)=A-B	(C)X5
初期費用	40.7万円	33.9万円	6.78万円	33.9万円
維持費用 (年間)	①+② (内訳)	7000円	1400円	7000円
	①電気代	6000円		
	②電柱代 (東電)	2400円		

令和5年4月時点で約700万の繰越金があり、34万円の初期負担は十分に賄えると考えている。

9

9

## 6.防犯カメラ設置及び運用のポイント

- ①住居の全部又は一部が撮影範囲に入る住民等の同意並びに**設置場所の所有者及び管理者の同意を得る。**
- ②適正な設置運用を図るため管理責任者を置き、**管理責任者は桜台親和町会長とする。**
- ③設置場所や角度によってはプライバシー侵害の可能性があるため、**慎重に設置場所を検討する。設置電柱には設置の表示を行う。**
- ④カメラから取得した画像データはカメラ内記録媒体で自動的に記録されるとともに保管されるが、その保管期間は**取得後7～10日間とし、保管期間終了後は自動的に上書きにより消去される。**(10日以上は東京都の補助金の対象外のため。)
- ⑤**画像データの開示**
  - (1)画像データの開示の理由は、犯罪捜査および公序良俗の確保に限定する。
  - (2)画像データの開示は、**裁判所・警察署・監督官庁等からの正式要請があるもの以外には応じない。**開示を伴わない問い合わせについても同様とする。

**(町会の管理者等は録画データを見ないことがポイント)**

10

10

## 6.運用のポイント（要約）

1. 防犯カメラは、道路（公道、一部私道）の往来を撮影するものであり、誰かの出入りを撮影するものではない

**（画角調整で撮影対象を絞る） 左右：110° ～最小37°C、上下：最小60°**

2. 録画情報を見ることができる**条件・人を限定する**

**条件の限定：**（犯罪発生時）警察、関係機関からの要請に基づく場合のみ

**人の限定：** 要請があった警察、関係機関のみが録画内容を閲覧できる

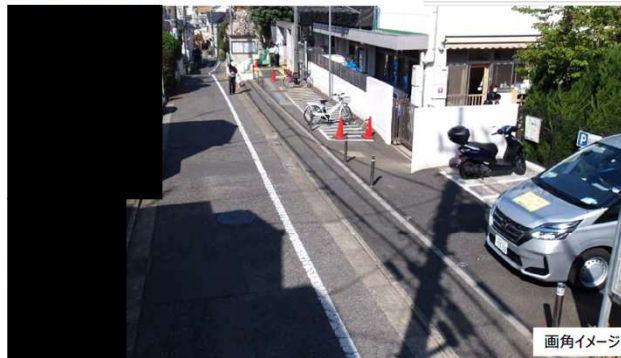
※**町会員・役員が画像を見れることにするとプライバシー保護との両立は難しいので町会員等は見れない**

11

11

## 7.設置予定場所（5カ所）の具体例

カメラ①



画角イメージ

項目	データ
電柱番号	東電柱 開二170
通信線	5.5 m
設置位置	5.1 m
街路灯TOP	4.6 m
金具	芯出金具
住所	桜台2丁目55-13

- 今回の資料は、イメージ撮影です。
- 実際の映像は、もう少し上からの画角で広角になります。
- 画角イメージは、デジカメでおよそ4mの位置から撮影したイメージカットです。
- 電柱の可否結果によっては使用できない場合があります、代案に変更することとなります。

桜台地区区民館および三丁目森公園方向に向けたカメラ



KING SECURITY

12

12

## カメラ② 7.設置予定場所（5カ所）の具体例



画角イメージ

項目	データ
電柱番号	東電柱 正久保40
通信線	5.6 m
設置位置	4.8 m
街路灯TOP	6.0 m
金具	横腕金具
住所	桜台2丁目34-6

- 今回の資料は、イメージ撮影です。
- 実際の映像は、もう少し上からの画角で広角になります。
- 画角イメージは、デジカムでおよそ4mの位置から撮影したイメージカットです。
- 電柱の可否結果によっては使用できない場合があります、代案に変更することとなります。

桜台通り、風祭様宅方向および桜台二丁目交差点信号方向に向けたカメラ



13

KING SECURITY

13

## カメラ③ 7.設置予定場所（5カ所）の具体例

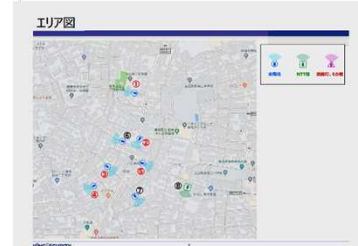


画角イメージ

項目	データ
電柱番号	東電柱 関二118
通信線	6.5 m
設置位置	5.1 m
街路灯TOP	4.6 m
金具	芯出金具
住所	桜台2丁目44-9

- 今回の資料は、イメージ撮影です。
- 実際の映像は、もう少し上からの画角で広角になります。
- 画角イメージは、デジカムでおよそ4mの位置から撮影したイメージカットです。
- 電柱の可否結果によっては使用できない場合があります、代案に変更することとなります。

マンションルシェール（右）から桜台通り（旧山田ビル）方向に向けたカメラ



14

KING SECURITY

14

## カメラ④ 7.設置予定場所（5カ所）の具体例

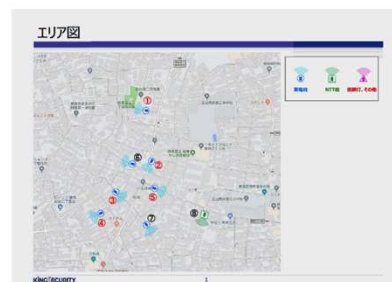


項目	データ
電柱番号	東電柱 開二107
通信線	6.5 m
設置位置	4.8 m
街路灯TOP	なし
金具	芯出金具
住所	桜台2丁目45-2

- 今回の資料は、イメージ撮影です。
- 実際の映像は、もう少し上からの画角で広角になります。
- 画角イメージは、デジカムでおよそ4mの位置から撮影したイメージカットです。
- 電柱の可否結果によっては使用できない場合があります、代案に変更することとなります。

二丁目45番付近交差点

「みよ美容室」様方向に向けたカメラ

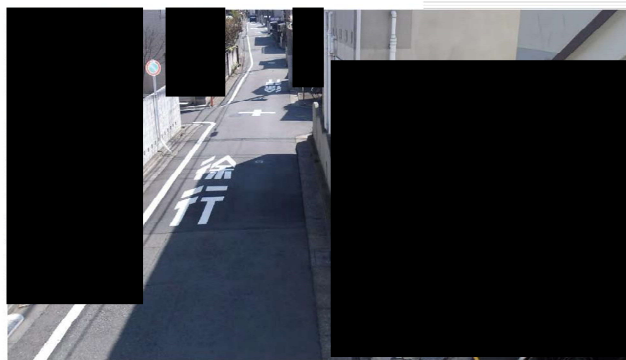


KINGSECURITY

15

15

## カメラ⑤ 7.設置予定場所（5カ所）の具体例



項目	データ
電柱番号	東電柱 桜台北25
通信線	5.2 m
設置位置	5.0 m
街路灯TOP	4.5 m
金具	芯出金具
住所	桜台2丁目36-12

- 今回の資料は、イメージ撮影です。
- 実際の映像は、もう少し上からの画角で広角になります。
- 画角イメージは、デジカムでおよそ4mの位置から撮影したイメージカットです。
- 電柱の可否結果によっては使用できない場合があります、代案に変更することとなります。

2丁目36  
（公文式学習塾）  
から交差点を含み、  
開三小方向けたカメラ



KINGSECURITY

16

16



## 7. 設置予定場所の具体例

カメラ⑥



店名	データ
施設名称	栗原 桜台186
高さ	5.4 m
25m高所	5.1 m
電灯打TOP	4.7 m
会社	機軸会社

・今回の資料は、イメージ撮影です。  
 ・実際の設置は、写真の上からの撮影で広角となります。  
 ・両角イメージは、デジカメおよそ4mの高さから撮影したイメージとなります。  
 ・電柱の位置関係によっては使用できない場合があります。代案に必要することとなります。

カメラ⑦



店名	データ
施設名称	栗原 桜台147
高さ	6.9 m
25m高所	6.6 m
電灯打TOP	6.0 m
会社	心通機務
住所	桜台2丁目3-1-4

・今回の資料は、イメージ撮影です。  
 ・実際の設置は、写真の上からの撮影で広角となります。  
 ・両角イメージは、デジカメおよそ4mの高さから撮影したイメージとなります。  
 ・電柱の位置関係によっては使用できない場合があります。代案に必要することとなります。

電柱使用許可が得られない場合の第二候補地

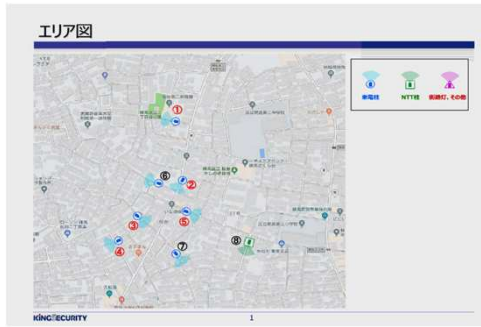
カメラ⑧



店名	データ
施設名称	NTT 桜台19
高さ	5.7 m
25m高所	5.0 m
電灯打TOP	4.6 m
会社	心通機務
住所	桜台2丁目2-3-1-2

・今回の資料は、イメージ撮影です。  
 ・実際の設置は、写真の上からの撮影で広角となります。  
 ・両角イメージは、デジカメおよそ4mの高さから撮影したイメージとなります。  
 ・電柱の位置関係によっては使用できない場合があります。代案に必要することとなります。

KING SECURITY



## 8. 今後の進め方、予定

- 東京都および練馬区の補助金制度を活用していることおよびプライバシー保護のためには防犯カメラ設置が町会員の総意であることが必要。

令和5年4月：町会員への計画の周知と意見の反映させるため、最終的に**総会決議を予定**。{令和5年4月22日（土）桜台地区区民館}

- 令和5年6月：練馬区への申請手続き開始  
(練馬区の予算が不足の場合、設置できない場合もある)
- 令和5年12月ころ：設置工事開始
- 令和6年3月ころ：運用開始